

## 新入生・保護者

- 入学準備説明会
- 教材展示相談会のご案内



愛知県公立大学生協では新入生と保護者の方を対象に入学準備説明会を行っております。毎年たくさんの新入生の方がご参加しています。ぜひご参加をお願いします。

- ▶教科書販売のご案内 ▶生協・共済について
- ▶パソコン・学習用教材について ▶運転免許取得について
- ▶大学生生活スタートアップ講座について



### ● 入学準備説明会

**会場** オンライン開催

**申込** 下記、二次元コードよりお申し込みください

**日程** 入試形態別に複数日程開催します。

- 12月～3月開催
- 定員有・予約制
- ホームページにてご確認ください。



### ● 教材展示相談会

**会場** 対面開催：愛知県立芸術大学内

**日程** ○入学手続き日と同日の3/27(水) ※一般選抜の方のみ  
・お申込みの必要はありません。  
・入学手続きの流れでご参加ください。  
・保護者の方と一緒に参加できます。

※学校推薦型・総合型選抜の方は入学手続きが郵送のため、教材展示相談会の開催はございません。

● 日程・企画内容など最新の情報は愛公大生協生協ホームページにてご確認ください

愛知県公立大学生協のホームページでも情報を更新中です  
<https://www.univcoop-tokai.jp/apucoop/fresh/index.html>



#### <CO・OP学生総合共済勧誘方針>

日本コープ共済生活協同組合連合会、愛知県公立大学生生活協同組合では、CO・OP学生総合共済のお勧めにあたり、「金融サービスの提供に関する法律」にもとづいて、つぎの勧誘方針を定めていますので、ご案内いたします。

- (1) CO・OP学生総合共済のお勧めにあたっては、消費生活協同組合法、金融サービスの提供に関する法律、消費者契約法、個人情報の保護に関する法律およびその他各種法令等を遵守し、適正なお勧めに努めます。
- (2) CO・OP学生総合共済のお勧めにあたっては、保障の内容、重要事項等を組合員の皆さまにご理解いただけるよう努めます。
- (3) CO・OP学生総合共済のお勧めにあたっては、組合員の皆さまの意向にそって、無理のない時間帯や場所等の配慮に努めます。
- (4) 万が一共済金の支払事由が発生した場合におきましては、迅速かつ的確な共済金のお支払いができるよう努めます。
- (5) 個人情報保護の重要性を認識し、ご契約に関する情報等については、適正かつ厳正に管理いたします。
- (6) 組合員の皆さまのご意見等の収集に努め、今後の共済開発やお勧めに反映していくよう努めます。

#### <定款・個人情報保護基本方針>

愛知県公立大学生生活協同組合の定款・個人情報保護方針は、ホームページに全文記載しています。大学生協加入前にお読みください  
<https://www.univcoop-tokai.jp/apucoop/>

<引受保険会社：東京海上日動火災保険（就学費用保障保険）>

承認番号 24-5109-05-20231114  
2023年8月 23TC-003250

重要

保護者の方と一緒に読みいただき手続きをお願いいたします

# 愛知県公立大学生協 (愛知県立大学/愛知県立芸術大学) 生協・共済加入のご案内



愛知県公立大学生協  
・愛知県立大学  
・愛知県立芸術大学  
理事長  
太田 淳 先生  
(情報科学部・教授)

## 生協・共済加入のすすめ

新入生の皆さん、愛知県立大学・愛知県立芸術大学ようこそ。

大学では学生の皆さんはいろいろなところで自律的に行動することが期待されています。勉学では授業を受け身で受講するだけでなく、自ら学修することで、「単位」が認められます。課外活動でも、大学のサークルには高校の部活動に比べて大幅な裁量が認められています。一方、学生生活を支援するために大学には購買や食堂がありますが、これらは、生活協同組合(大学生協)によって運営されています。大学生協は大学の構成員である学生、教職員が「組合員」として助け合いながら自らの大学での生活を支援することを趣旨としています。実際の運営はプロの方をお願いしていますが、重要な決定は組合員などから選出された理事による理事会、さらに重要な決定は組合員の代表が集まる総代会にて行われます。さらに、学生組合員の皆さんは生協学生委員として生協主催の行事を企画運営したり、他大学の学生委員と交流したり、さらには理事として、積極的に生協に関わることが出来ます。新入生の皆さんには、組合員として生協の一員となってくださいますようお願いいたします。また、学生委員・理事として、ともに生協を盛り立ててくださる方を大いに歓迎します。

また、大学生協では「学生総合共済」・「学生賠償責任保険」への加入をお勧めしています。学生総合共済は、大学生協のたすけあいの精神にのっとり、入学から卒業まで、授業だけでなく旅行やアルバイトなども含めた大学生活のすべての場面で病気やケガ、不慮の事故、学生賠償責任保険は過失に対する賠償責任などに対する保障を提供しています。正課の授業の保障である「学生教育研究災害傷害保険」と合わせてご加入をご検討いただければ幸いです。

## 1 生協は加入してご利用ください。

POINT 98%の新入生が生協に加入しています。(出資金は卒業時(脱退時)に定款の定めに基づき返還されます。)

## 2 在学中の病気やケガに備えて共済・保険の加入をおすすめします。

POINT 大学生協の保障制度は、アルバイト先でのケガやインターンシップ中の賠償事故にも対応します。

## 3 愛知県公立大学生協主催の入学準備説明会にご参加ください。

POINT 入学前までの準備に必要な事・大学生生活の事をお伝えします。

入学手続きとあわせて下記の期日までに大学生協への加入をおすすめください

学校推薦型・総合型  
選抜の方

2024年  
1/ 22 (月) まで

一般選抜の方

2024年  
3/ 31 (日) まで

【お問い合わせ】

愛知県公立大学生生活協同組合

TEL 0561-61-0134

(受付時間 平日10:00~17:00 土日祝休)

E-mail honbu41@apucoop.jp

公式LINEからの  
お問い合わせが便利です



# 大学生協は入学から卒業までサポートします まずは大学生協にご加入ください

入学手続きとあわせて、**大学生協・共済加入**の手続きと  
**キャンパスペイ事前チャージ・食堂パス**の  
**申込手続き**をお願いします



## 大学生協とは？

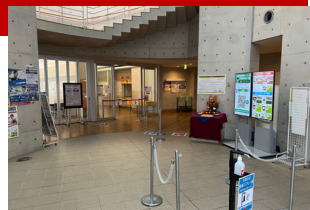
大学生協は学生・院生・教職員が自分たちの大学生活をより良くするために設立した組織です。愛知県公立大学生協も愛知県立芸術大学から福利厚生充実のための業務委託を受けており、組合員になった方々が様々なサポートを受けられるよう購買・書籍・旅行・住まい・学内講座などの事業運営を行っています。また、組合員のみなさまからの声を元にサービスの改善や向上に努めています。



利用によって生まれた剰余は  
組合員に還元されます

## 生協加入 Q&A

- Q** 生協は入らないといけないのですか？
- A** 生協店舗は加入してご利用ください  
生協の購買や食堂、その他のサービスは生協法により当生協に加入してご利用ください。2023年度の学部・新入生の加入率は98%です。
- Q** 組合員のサービスはいつから利用できますか？
- A** 加入手続きが完了した日からご利用いただけます  
別冊のパソコン・教材の購入や自動車学校の申し込みは生協に加入してから申し込みいただきますようお願いいたします。



学内の生協食堂・購買を  
たくさんの芸大生が  
毎日利用しています。



## 組合員になるためには

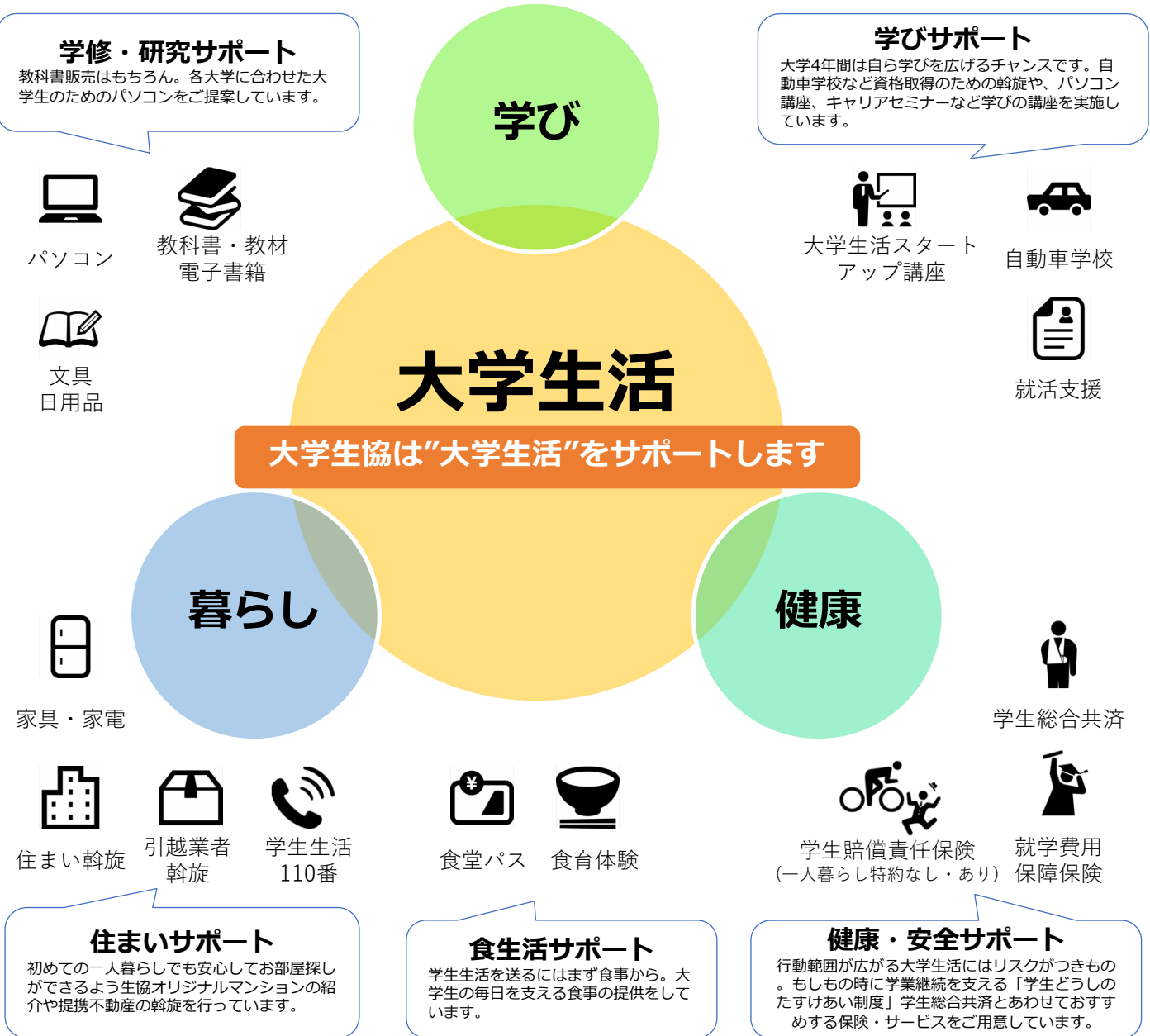
生協出資金は  
**60口24,000円**  
をお願いしています

生協出資金は卒業時に  
定款の定めに基づき返還します

愛知県公立大学生協は愛知県立大学・愛知県立芸術大学の学生・教職員の出資金で運営されています。学内にある生協のお店をご利用いただくにあたっては、愛知県公立大学生協の組合員になっていただくことが生協法によって定められています。まずは大学生協への加入をお願いいたします。

加入プランについてはp.10~をご覧ください ▶▶▶

## 大学生協に加入してできること



# 1

大学生のための  
共済・保険

## 大学生のための 共済・保険について

### 大学生活は高校までとは違います

大学生になると、高校生の時と比べて想像以上に行動や環境が変化します。「今まで何も起こらなかったから、自分だけは大丈夫」とは言えません。大学生活の中で遭遇するかもしれない万が一に備えておくことも大切です。特に学業継続への影響が大きい長期入院や危険が大きいスポーツへの保障など大学生活にあった保障があるものを選ぶことが大切です。



### 大学生には 大学生向けの 保障が必要です

これまでに他の学資保険や子供向け保険・共済に加入されている方も多いと思いますが、在学中に満期を迎えるものが少なくありません。在学中に無保障状態にならないようご注意ください。また、満期を迎え大人向けの保障内容や掛金・保険料になることもあります。CO・OP学生総合共済は大学生のための制度ですから、お手頃な掛金で大学生活のリスクに備え充実した保障内容になっています。ぜひご加入ください。



### 学生総合共済は保険とは違います

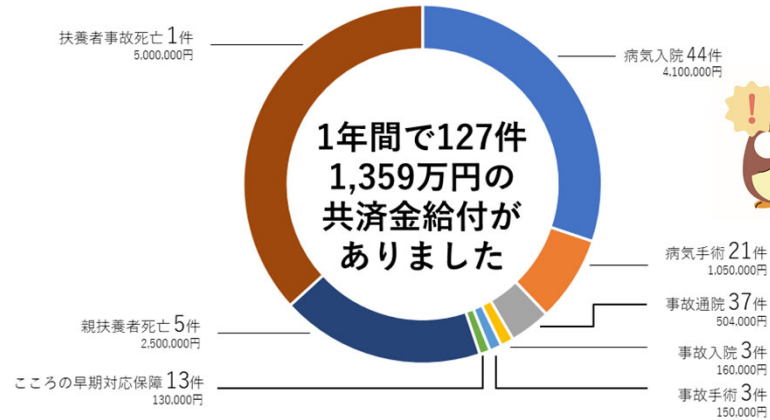
学生総合共済は、困ったときにお見舞（共済金）をおくすることを目的とした、学生どうしのたすけあいの制度です。掛金は、自分のためだけでなく、全国の約69.7万人の加入者をたすけるために使われます。また、扶養者にもしものことがあった時の保障も含まれています。学生総合共済はみなさんのご理解とご協力によって成り立っているため、すでに他の保険に入っている方を含め、すべての新入生に加入をお願いしています。



CO・OP学生総合共済契約引受団体：日本コープ共済生活協同組合連合会

### 県大生・芸大生に多いケガ・病気の共済金給付実績

2022年4月～2023年3月までの1年間の  
愛知県立大学・芸術大学での給付実績です。



### 東海地区の学生総合共済 給付実績

2019年4月～2023年3月（4年間）

給付件数 **25,840件**

給付金額 **19億3,601万9,000円**

この実績は東海地区の大学生協の学生総合共済加入者の数字ですので、さらに多くの方が病気にかかったりケガをされていることが想定されます。もしもの時の備えとして、大学入学時には学生総合共済への加入をご検討ください。

卒論執筆中、ストレスが原因で多発性硬化症を発症。入院10日間。まだ治療が続く中、給付は本当に助かります。ありがとうございます。

支払共済金 **100,000円**

アルバイト中に大きな台車に足を引かれた。骨折。通院10日。骨が折れると思ったより何もできない。ケガとは隣り合わせの日常なので、忘れないようにするべきだと思います。

支払共済金 **20,000円**

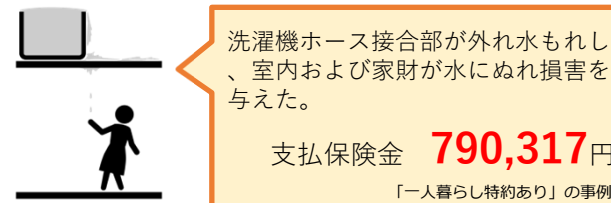
かかりつけの歯医者に通い、正月頃に歯が痛み相談し抜歯を進められた。両側上下顎埋伏智歯で入院。入院2日間。助けられる側になって初めて支えられていることに気づきました!!

支払共済金 **20,000円**

### よくある賠償事故

#### 学生賠償責任保険の 保険金支払事例（全国）

2021年4月～2022年9月



自転車走行中、マンションから歩いて出てきた歩行者に衝突しケガをさせた

支払保険金 **5,944,508円**



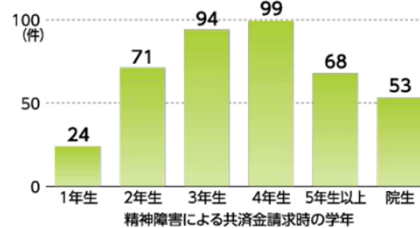
実験で遠心機を使用中、蓋を閉めずに遠心してしまい、ローターの接続部が破損した。

支払保険金 **1,554,850円**

### こころの病の給付状況と事例

#### 精神障害による入院の支払件数と 給付申請時の学年の傾向

「大学生の病気・ケガ・事故2021」より



こころの病は1年生から4年生まで学年が上がるにつれて数が増える傾向にあります。学生総合共済では大学生活に影響を及ぼす前に早めに受診できるよう、「こころの早期対応保障」制度を設けております。

バイト中や電車の中で突然動悸がして救急車で運ばれることがあった。その後何もかも無関心になり、憂鬱感が続いたり、夜中に何度も目が覚めるようになり、うつ病と診断された。パニック症候群・うつ病。通院。無理をせず病院に行ってほしいと思います。

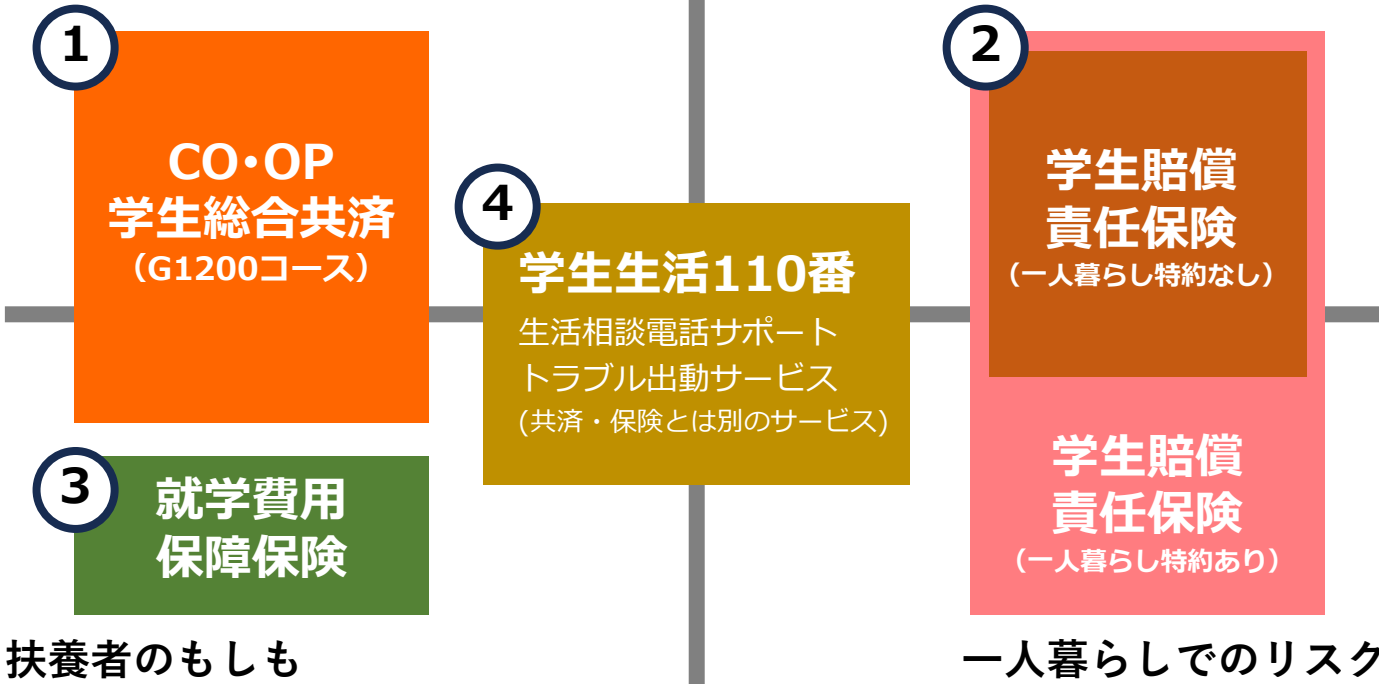
【こころの早期対応保障】支払共済金 **10,000円**

# 学生生活のもしもにそなえる 大学生協の保障制度とサービス

愛知県立芸術大学の学生が安心して大学生活を送れるようサポートします

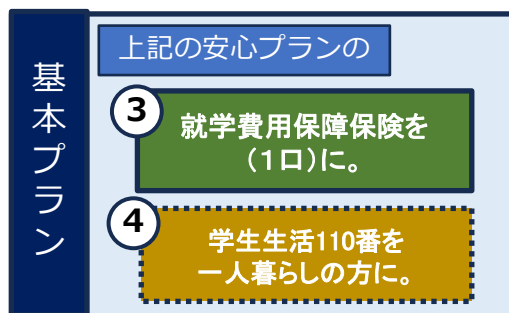
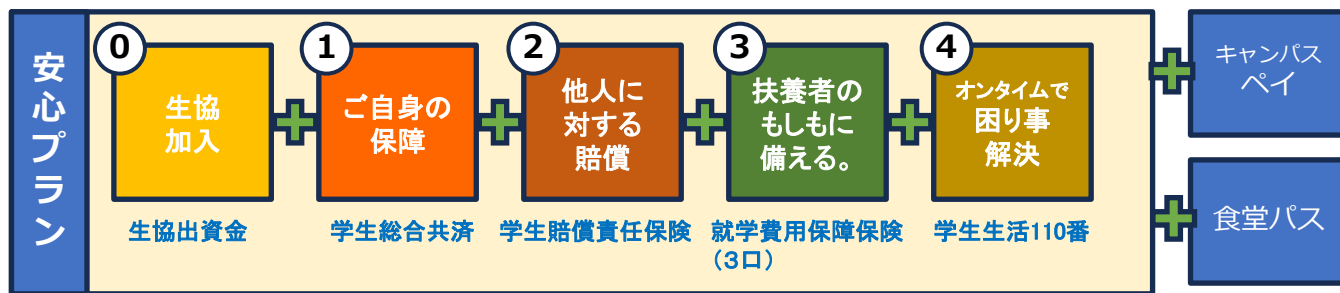
自分自身のリスク

他人への賠償



## すべての新生入生に安心プランの加入をおすすめしています

愛知県公立大学生協では新生入生のみなさんが大学生活を始めるにあたり、おすすめの保障やサービスが含まれる「基本プラン」と卒業までより安心して過ごしていただくための「安心プラン」をご用意しています。安心の備えをご準備いただくことを心より願っております。



就学費用保障保険は、扶養者の方にもしもがあった際に学費だけでなく、定期券代・教科書代などの学資費用をサポートする保険です。愛知県立芸術大学の学資費用に合わせ3口加入の安心プランをお勧めしています。(8ページをご覧ください)



ご加入に際しては、必ず同封のこちらのパンフレットおよび重要事項説明書をご確認ください。

プラン表は10ページへ。

## CO・OP学生総合共済 Q&A

- Q** 他の保険に入っているのですが、共済には加入しなくていいですか？
- A** すでに加入している保険・共済があっても、あわせて加入されることをおすすめします。

学生総合共済は他の保障がある場合でも共済金の請求手続はできます。医療費以外の支出があっても充当できるので安心です。以下のチェック表も参考にしてみてください。

	チェック項目	学生総合共済・保険(学賠)	現在加入している保険
自分に対する保障	病気やケガによる入院の日額保障はいくらですか？	10,000円	円
	入院は何日目から何日分保障されますか？	1日目～360日分まで	日目～ 日分
	うつ病などごころの病による入院も保障されますか？	保障あり	あり・なし
	アルバイトや旅行・留学(国内外)中も保障されますか？	保障あり	あり・なし
	学業継続のために扶養者の万が一に備えた保障はありますか？	扶養者事故死亡 扶養者事故重度障害 500万円	あり・なし
	学内に共済・保険の相談コーナーはありますか？	生協の窓口あり	
他人に対する保障	以下の事例は保障の対象になりますか？		
	自転車通学中に他人にケガをさせたり、他人の物を壊した。	保障あり	あり・なし
	教育実習中に生徒にケガをさせた。	保障あり	あり・なし
	インターンシップ中やアルバイト先で備品を破損させた。	保障あり	あり・なし
学生本人が加害者になった時の示談交渉サービスはありますか？	示談交渉サービス付	あり・なし	
保障期間	在学中に満期を迎えませんか？	入学から卒業予定年まで	年 月まで
	プランや掛金が切り替わっていませんか？	1年間の掛金 (共済) 14,400円 卒業予定年まで	年間の保険料 円 プラン対象 歳～ 歳

- Q** 自宅通学なので加入しなくてもいいですか？
- A** 病気やケガ・賠償責任などのリスクは一人暮らしの方と同じです。一人暮らしの方と同じように加入をおすすめします。
- Q** アパート契約の際に「火災保険に加入してください」と言われたのですが
- A** 学生賠償責任保険一人暮らし特約あり(19HK)で保障されます。
- 家主に対して、他の部屋の方に対して、自分の家財に対してそれぞれ保障されます。詳しくは「CO・OP学生総合共済」パンフレットをご覧ください。

# 学生総合共済とあわせておすすめする保険 いいねと言われる7つの特長

プラス  
**+1**



- ポイント 1 学生生活にあった保障内容**  
ケガによる通院を1日目から保障(学生総合共済)  
学生賠償責任保険は示談交渉サービス付(国内のみ)
- ポイント 2 24時間365日、国内・海外問わず保障**  
大学の正課中や通学中はもちろん。アルバイト中やインターンシップ中など日常生活もサポート。留学中など海外での病気や事故でも対象に。(学生総合共済)
- ポイント 3 “学生どうしのたすけあい”お手頃な掛金で充実した保障**  
学生総合共済は1カ月あたり1,200円。学生どうしのたすけあいの思いからできた制度です。
- ポイント 4 扶養者のもしもの時でも学業継続をバックアップ**  
扶養者がもしもの時でも学業継続を支えます。(学生総合共済)(就学費用保障保険)

**就学費用保障保険(総合生活保険) ご加入について**

就学費用保障保険は扶養者が病気やケガで死亡したり、ケガで重度後遺障がいを負って学生本人が扶養者に扶養されなくなった場合の学資費用をサポートする保険です。  
※学生総合共済には、500万円の扶養者事故死亡保障がありますが、病死の場合は対象外のため、学資費用を保障する保険としておすすめしています。

**学資費用の保障とは**

- ※大学に納付する授業料、実験・実習費など
- ※大学からの指示に基づく教科書・教材などを購入した費用
- ※通学のための定期代および一人暮らしの方の家賃(口数に関わらず年間10万円限度)

大学授業料や教科書・教材等のほか、**通学定期代・一人暮らしの家賃も対象です。**

◎1口加入の場合、上記の学資費用(実費)を卒業予定年まで**1年間最高25万円**まで保障します。

**ご参考 芸大生の学資費用はどれくらい?**

年間の授業料	50万円~60万円
教科書・参考書代	約1万円~3万円

※年間授業料、教科書代は学部・学年によって異なります。

年間で約60万円の学資費用負担に備えるために**3口加入**がおすすめです。

**ポイント 5 学内で共済・保険の相談ができる**

講義の空きコマや昼休みなどにキャンパス内の生協窓口で気軽に給付申請手続きや相談ができます。「申請にはどんな書類が必要なのか」といった疑問にお答えしていきます。

キャンパスに通学しない時期でもコープ共済センターで各種お手続き・共済金請求が可能です。

**ポイント 6 病気やケガをしないための予防活動**

- 健康フェスタ  
野菜の摂取量計測や体力測定などを行って、健康について考えるきっかけを作っています。
- 共済ボード  
県大生・芸大生の共済の給付事例を紹介することで、注意喚起を行っています。

ポイント  
**7 学生生活無料健康相談テレホン**  
(学生総合共済加入者のための安心サポート)

○からだところの健康相談    ○くらしの相談

からだところに関する悩みに専門の相談員がお答えいたします。対面では相談しにくい内容でも時間帯に関係なく安心して利用できます。

一人暮らしで困ったことやストーカーのトラブルなど、生活している上で困ったことの解決をお手伝いします。

**24時間  
365日  
無料**

**保護者も  
利用できます**

**【ヘルスアドバイザー】**  
看護師・保健師・管理栄養士  
**【専門医】**  
内科、整形外科、外科、精神・神経科、眼科、産婦人科  
**【メンタルヘルス】**  
臨床心理士など

※学生生活無料健康相談テレホンの連絡先ご利用方法は、共済証書送付時にご案内します。  
※病気になったりケガをしたりしなくても受けられるサポートとして、多くの学生・保護者に利用されているサービスです。  
※応急処置・近所の病院の紹介、急に具合が悪くなったとき夜間でも受診できる病院の紹介のご相談に応じます。

プラス+1 安心がつづく  
**新社会人コースで卒業後も安心**

学生総合共済にご加入された方が卒業後に継続可能な保障

**新社会人コース B1200コース**

掛金払込方法: 月払/口座振替  
加入できる年齢(発効日の時点)/満29歳まで  
保障期間/満30歳の満期日まで

**月掛金 1,200円**

**3つのおすすめポイント**

- ポイント 1 月**1,200円**のお手頃な掛金で、**続けやすい**
- ポイント 2 学生総合共済と変わらない入院日額**10,000円**・ケガ通院日額**2,000円**の保障
- ポイント 3 **30歳まで続けられ、30歳満期後も健康状態に関わらずCO・OP共済へ継続可能**

詳しくはパンフレットをご覧ください。

**ご加入の手続きについて**  
新社会人コースにご加入するためには、加入時点で**ご本人もしくは保護者の方が地域生協(コープ)の組合員である必要があります。**  
・現時点で、保護者の方が地域生協の組合員である場合、加入申込書(またはWEB申込画面)の「地域生協(コープ)加入状況」欄に、加入している生協名、組合員の氏名等をご記入ください。卒業時の手続きがスムーズにできます。  
・現在、地域生協(コープ)の組合員でない方は、ご本人もしくは保護者の方が、お近くの地域生協(コープ)にご加入しておくことをおすすめします。

**「学生生活110番」は、24時間365日トラブルに遭った時のオンタイムでのサービス (共済・保険とは別のサービス)**

大学生になると行動範囲が広がり、トラブルに遭う機会も増えます。学生の皆様の様々な悩みトラブルに対して、相談・各種機関の窓口紹介・トラブル出動サポートを24時間・365日提供しています。一人暮らしの方はもちろん、自宅生の方も、学生もご家族も安心してご利用いただけます。

**生活相談 電話サポート**

**トラブル 出動サポート**

○インターネットで変なサイトを見ていたら請求が来た! どうしたらいいの? ○アルバイトを辞めさせてくれない。辞めたい。○カギを落とした! 部屋に入れない! ○自転車がパンクした○夜間に熱が出た。見てもらえる病院はあるの?...等の学生生活にまつわる様々なトラブルを電話サポート・出動サポートで対応します。

詳しいサービス内容は同封のこちらのパンフレットをご確認ください。⇒

# 芸大生のためのプラン

## 安心プランでご加入ください。

安心プランは愛知県公立大学生協加入と愛知県立芸術大学の学生生活にあった保障・サービスのおススメプランです。充実した大学生活の土台となる、心と身体の健康と学業継続のため、大学生にあった保障にご加入ください。

愛知県公立大学生協はみなさんの出資金で運営されています。この出資金をご卒業時(脱退時)に定款の定めに基づき返還します。	<b>1</b>	<b>愛知県公立大学生協加入出資金</b>	60口 <b>24,000円</b>
<b>自分自身のリスクに備える</b> 学生本人の病気がケガを国内・海外問わず保障します。こころの病による入院も保障します。	<b>2</b>	<b>CO・OP学生総合共済 G1200コース</b>	1年間の掛金 <b>14,400円</b> ※2年目からは口座振替
<b>他人への賠償に備える</b> 他人に迷惑かけた場合の賠償責任を保障します。正課の講義中だけでなく、日常生活やインターンシップ中の賠償事故も対象です。	<b>3</b>	<b>学生賠償責任保険</b> (示談交渉サービス付)	一人暮らし特約なし(19H) 1年間の保険料 <b>1,800円</b> ※2年目からは口座振替
<b>一人暮らしでのリスクにも備える</b> 日常生活の賠償事故と合わせて住まいの家財損害や盗難・借家人賠償等も保障します。			一人暮らし特約あり(19HK) 1年間の保険料 <b>8,500円</b> ※2年目からは口座振替
<b>扶養者のもしものに備える</b> 扶養者にもしものことがあっても学業を続けるための学資費用をサポートします。	<b>4</b>	<b>就学費用保障保険(19W)</b>	2028年卒業予定(4年制)*1 1年目の保険料 (1口) <b>2,600円</b> 2年目からは口座振替
<b>2 CO・OP学生総合共済 + 3 学生賠償責任保険 + 4 就学費用保障保険 の合計</b>			
<b>日常生活のトラブルに備える</b> 住まいや自転車等での「困った」を解決するサービスです。24時間365日いつでも電話で相談できます。	<b>5</b>	<b>学生生活110番*2</b>	4年間の会費*1 <b>9,450円</b> ※卒業までの一括払い
<b>食事専用の定期券システム</b> 大学生協の食堂で使える、食事専用の定期券システム。前期分を一括前払い。詳細はp.14をご覧ください。	<b>6</b>	<b>食堂パス</b>	<b>43,200円</b>
<b>キャンパスペイのチャージ</b> 4~5月に使う教科書購入費用や昼食代・文具代などにお使いいただけます。詳細はp.12をご覧ください。	<b>7</b>	<b>キャンパスペイ事前チャージ</b>	<b>30,000円</b>
<b>1 生協加入出資金 + 2 CO・OP学生総合共済 + 3 学生賠償責任保険 + 4 就学費用保障保険</b>			<b>5 学生生活110番 + 6 食堂パス + 7 キャンパスペイ事前チャージ</b>
<b>の合計</b>			<b>生協への払込金額</b>

### ■アパート契約と学生賠償責任保険（一人暮らし特約あり）ご加入について

- 大学生協で住まい（アパート・下宿など）を契約された方は、一部例外の物件を除き「学生賠償責任保険（一人暮らし特約あり）」 「学生生活110番」が含まれるプランにご加入くださいますようお願いしています。
- 契約された住まいの管理者が指定する火災保険に加入済みの場合は、加えて二重に「一人暮らし特約あり」にご加入いただく必要はございません。
- 大学寮に入られる方も「学生賠償責任保険（一人暮らし特約あり）」が含まれるプランにご加入くださいますようお願いいたします。
- 自宅生（実家から通学）で、ご入学後に一人暮らしを始めた場合には、学年の途中からでも「一人暮らし特約あり」にご加入いただけます。

### おすすめ！

### 安心プラン・基本プランと払込金額内訳

安心プラン		基本プラン	
自宅生	一人暮らし生	自宅生	一人暮らし生
●	●	●	●
+	+	+	+
●	●	●	●
●	—	●	—
—	●	—	●
●	●	●	●
3口加入 (7,800円)	3口加入 (7,800円)	1口加入 (2,600円)	1口加入 (2,600円)
<b>24,000円</b>	<b>30,700円</b>	<b>18,800円</b>	<b>25,500円</b>
+	+	+	+
●	●	—	●
●	●	選択可能	●
●	●	●	●
		選択可能	選択可能
●	●	●	●
<b>130,650円</b>	<b>137,350円</b>	<b>116,000円</b>	<b>132,150円</b>

※上記（払込金額）の合計以外に「Webシステム使用料」500円がかかります。

※CO・OP学生総合共済は学生組合員で発効日の年齢が満34歳以下の方がご加入できます。「留学生・扶養を受けていない方」は掛金・保障内容が異なります。お手続きの前にコープ共済センターまでお問い合わせください。  
コープ共済センター 0120-16-9431

\*1「就学費用保障保険」の1口あたりの保険料と、「学生生活110番」の一括払いの会費は、卒業までの期間により変わります。詳しくは各パンフレットかホームページでご確認ください。  
\*2「学生生活110番」は共済・保険とは別のサービスです。全国大学生生活協同組合連合会の商品で、ジャパンベストレスキューシステム株式会社がサービスを提供しています。大学生協の組合員が加入できます。

# 大学生協アプリと キャンパスペイを活用しよう

## 大学生協アプリとは

大学生協アプリは組合員証と生協電子マネー(キャンパスペイ)が一体となったスマホアプリです。  
生協加入が終わったら入学までにダウンロードをしておきましょう。

### 大学生協アプリでできること

- できること

1 

**デジタル組合員証**

いつも持ってるスマホだから紛失にくい!
- できること

2 

**スマホ決済**  
(生協電子マネー・ミール)

利用履歴や残高もその場で確認できる。  
※生協電子マネー以外のスマホ決済は利用出来ません。
- できること

3 

**ポイントは即時マネー化**

ポイントは決済後すぐに付与されるから1円単位で次のお支払いで使えます!
- できること

4 

**店舗情報**

営業時間や臨時休業、店舗住所などを確認できます。
- できること

5 

**お得な情報配信**

店舗からお得な情報をお届け! すぐに確認できるから見逃しません。
- できること


6 

**電子マネーのチャージ**

電子マネーが足りなくなったら自分や保護者のスマホアプリからチャージの手続きができます。

### ○入学までに大学生協アプリの登録をお願いします



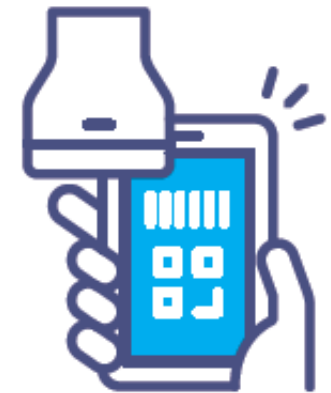
アプリのインストール方法等については  
 **大学生協アプリ案内サイトをご参照ください。**



## 県大・芸大の生協だけで使用可能な「電子マネー」です

大学生協アプリにはお金をチャージし、生協の購買や食堂で使用できる電子マネー「キャンパスペイ」機能がついています。  
事前にチャージしておけば、混雑しているお昼休みでもスムーズにお会計をすることができます。もちろん教科書の購入でも使用できます。

便利



### ○キャッシュレスでスピーディー

事前にお金をチャージすれば、スピーディーチャージ残高が少なくなってきたら生協に設置されている専用チャージ機、またはレジでチャージ

### ○ポイントが貯まる

キャンパスペイで生協のお店を利用すると200円(税込)につき1ポイント。ポイントは次回決済時に優先的に使用されるため、使い忘れもありません。  
※ポイント対象外の商品やサービスがあります。ポイント付与率は変更になる場合があります。

### 入学前の事前チャージをお願いしています

キャンパスペイ事前チャージは、初日からすぐに利用できるように事前チャージしておく仕組みです。  
生協加入と合わせてキャンパスペイの事前チャージ(入金)申し込みをお願いします。

#### 入学してすぐに使える

事前にチャージしておくことで入学後すぐに使用できます

#### 入学して必要なものをすぐに揃えられる

入学してすぐに生協の購買や食堂が利用できます。  
チャージしておけば万が一お財布の中にお金が無くても必要なものを購入したり、食事することができます。

### キャンパスペイ事前チャージ

**30,000円**

チャージしていただくお金は学内の大学生協の店舗でのみ利用可能なキャンパスペイです。教科書の購入にもご利用いただけます。

### ○教科書の購入

選択科目の教科書は教科書一斉販売にて行います

1年前期の教科書代の目安(学部・選択科目により変わります)

約10,000～30,000円

教科書販売の詳細は  
 新入生応援サイトにてご確認ください ▶▶▶



### ○4～5月の食事代

生協食堂での昼食の平均金額は400～500円です。  
30,000円で5月末まで食事できる計算となっています  
食事のみ使える「食堂パス」という機能もあり、併用可能です

### ○文具・日用品の購入

講義ごとに文具や教材が指定される場合もあるので  
入学後履修する講義が決まってからご準備いただくことを  
おすすめします。生協の店舗では文具は定価の20%OFF  
になりますので是非ご利用ください。

# 食堂パスで健康的な食生活を

## 食堂パスとは

前期の通常授業日 **80日 1日600円** まで

生協の食堂で利用できる「**食堂定期券**」の仕組みです。  
お申込みいただいた方には、大学生協アプリの電子マネーに食堂パス機能が追加されます。

### 充実した大学生活は食事から みなさまのキャンパスライフを「食堂パス」がサポートします



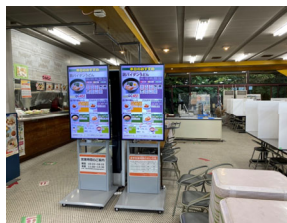
出費の中で手軽にいつでも節約できるのは「食費」。仕送り前、アルバイトの給料日前など、お金がないときにはつい食事を抜いたり、安価なもので済ませがち。でも、必要な栄養を取らないことでの体への影響は、若くてもじわじわと身体をむしばんでいくものです。  
健全な体力の維持に必要な栄養や熱量をきちんと毎日とることが、元気で充実した大学生活の基本です。  
大学生協では、毎日バランスの良い食事をとるためにあらかじめ『食費』を確保しておくことが大切だと考え、食堂利用定期券『食堂パス』をご提案しています。

芸大 購買・食堂 店長 尾関咲良

## 食堂パス利用可能店舗・対象商品

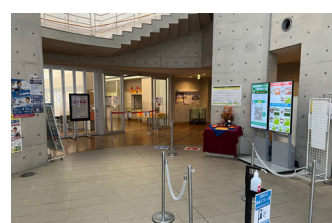
### ○食堂店舗

(すべてのメニューでご利用いただけます) ※懇親会のぞく



#### 芸大キャンパス 芸大食堂

営業時間  
平日 11:00～13:30  
土日祝 休み



#### 長久手第1食堂 パルク

営業時間  
平日 11:30～13:15  
土日祝 休み



#### 長久手第2食堂 マルク

テイクアウト弁当  
営業時間  
平日 11:30～12:45  
土日祝 休み

※大学講義休業期間等、営業時間が異なる場合がございます。  
最新の営業スケジュールはホームページにてご確認ください。

## 『食堂パス』をおすすめする3つの安心ポイント



### 1 大学の生協食堂で食べられるから安心

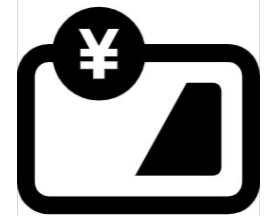
生協食堂では、以下の4点にこだわり、季節感や旬を大切に  
した、楽しく美味しい食事の提供に努めています。

- ①安心の食材を使用
- ②安価で良質、栄養価のあるメニューの提供
- ③食の大切さを考えるとりくみ
- ④安心して食事ができる場の提供



### 2 前期の食費を確保！お得で便利な『食堂パス』 残高返金制度もあるので安心

前期の開講日は80日間。(利用可能日ページにてご確認ください)  
『食堂パス』は80日分の食費を一括して前払い、しかも1日の上限金額に達するまで何度でも利用できてとても便利。  
割引で購入できるので、とてもお得です。  
購入金額よりご利用金額が少なければ、差額は後期に繰り越せるので、無駄にはなりません。



### 3 ちゃんと食べてる？ 利用状況が確認できるので安心

univcoopマイポータルの食堂利用履歴にて前日までの利用履歴が表示されます。  
メニュー名はもちろん、食べた場所や時間、カロリーや栄養価もチェックできます。  
保護者の方もご登録が可能ですので、ご自宅からチェックすることができます。

日	月	火	水	木	金	土
1	2	3	4	5	6	7
8	9	10	11	12	13	14
15	16 朝	17 朝	18 朝 夜	19 朝	20 朝	21
22 朝昼夜	23 朝 夜	24 朝	25	26 朝	27	28
29 朝	30	31				
朝	昼	夜	回数	総額		
16	1	4	21	9,419		

栄養価	平均値	標準値	割合	男性
エネルギー(kcal)	510.16	804.00	63%	
タンパク質(g)	15.82	25.20	63%	
脂質(g)	17.17	19.20	89%	活動量：大
炭水化物(g)	69.74	120.00	58%	
カルシウム(mg)	43.88	312.00	14%	
鉄(mg)	1.31	3.00	44%	
ビタミンA(μg)	55.86	336.00	17%	
ビタミンB1(mg)	0.28	0.60	46%	
ビタミンB2(mg)	0.13	0.60	21%	
ビタミンC(mg)	20.86	36.00	58%	
食塩相当量(g)	1.82	3.00	61%	
野菜使用量(g)	67.55	132.00	51%	

※画像はサンプルです。



## 愛知県公立大学生協がすすめる食堂パス

### 食堂パス「1日600円プラン」

一人暮らしの方だけでなく自宅生にもおすすめです。



1日の利用限度額	最大利用日数	最大利用額
600円(税込)	80日(前期分)	48,000円(税込)

販売価格

43,200円

最大4,800円お得

### 食堂の提供メニュー一例



食堂パスの利用可能日は原則通常授業日となります。  
最新の利用可能日については愛知県公立大学生協の  
ホームページをご覧ください。(2月頃公開予定)

※学事日程の変更により利用可能日が変更になる場合がございます。  
必ず確認をしてご利用ください。



### 申し込み方法

生協・共済・キャンパスペイ事前チャージと合わせてお申し込みください。  
申し込み詳細はp18～をご確認ください

食堂パスのお申込み前に利用細則を必ずご確認ください。  
利用細則は愛知県公立大学生協ホームページ内より  
ご確認ください ▶▶▶▶



## 食堂パス Q&A

**Q** 利用限度額まで食べきれなかった場合や、  
利用しない日があった場合はどうなりますか？

**A** 「残高返金制度」があるので、お金は無駄になりません

「食堂パス」の利用期間が終了した時点で、ご利用累計金額が購入金額に満たない場合は、その差額をキャンパスペイチャージで返金します。  
もしくは、後期の食堂パス購入費用に充てることもできます。  
(キャンパスペイへの返金の場合は、事務手数料1,100円が必要です)

**Q** 食堂パスを申し込めば、大学生協アプリのキャンパスペイへのチャージは  
必要ありませんか？

**A** 食堂パスは食事にしか使えませんので、チャージもお願いします

食堂パスは、食堂など食事でのみ利用できる定期券のような機能です。教科書や文具など、勉学に必要なものを購入したり、食事以外のお菓子やドリンクといったものを購入する時には、大学生協アプリのキャンパスペイへのチャージをしておく必要があります。また、食堂パスの1日の利用限度額を超えて食事をする場合は、キャンパスペイにチャージされていれば、不足分をそのまま支払うことができます。これらのことから、キャンパスペイへのチャージをしておくことをおすすめしています。

**Q** 1日の限度額を超えたらどうなりますか？

**A** 超過分をキャンパスペイ、または現金でお支払いください

1日の限度額を超過した場合はキャンパスペイまたは現金でお支払いください。  
また、限度額内であれば複数回に分けて利用いただいても構いません。

### 利用者の声

芸大 音楽学部 器楽専攻 新3年

私は寮に住んでいて、昼は食堂を利用し、夜は自炊をしています。  
食堂パスはあらかじめ1日に600円分の食事代がアプリに入っているの、所持金を気にせず食堂でバランスの良い食事をとれるので、とても良いです。  
また、キャッシュレス決済で精算ができるのでとても便利だと思います。

県大 日本文化学部 新2年

私は自宅から通学していますが、食堂パスを利用しています。食堂パスは先払い式なので、お金を気にせず食堂の美味しいご飯を食べることができるので助かっています。組み合わせによってはおひたしなどの小鉢をプラスしても範囲内におさまるので、バランスを意識した食事が心がけるようにしています。

愛知県立大学生の保護者の方より

食堂パスを申し込んだのには2つの思いがありました。1つは一人暮らしだと栄養が偏ったり、食事を抜いたりしがちなため、1食でもバランスのとれた食事をしてくれたいこと、もう一つは、孤食になりがちで一人暮らしでも、大学の食堂で食べる事で、寂しくないだろうし、また大学の食堂で食べる事で、学生同士の繋がりもでき、学生生活が少しでも楽しくなってくれればという思いからです。食堂パスには本当に助けられています。保護者でも利用履歴が確認できるのも安心です。

# 加入手続きはパソコン・スマホから Web申し込みをお願いいたします

生協・共済加入についてはWeb申込にてお願いしております。  
専用サイトにて期日までに手続きをお願いいたします。  
同封の加入Webマニュアルもご確認ください。



## 加入Web 申し込み手順

### Step1 Web申込フォームへアクセス、メールアドレスを登録する

Web申込フォームへアクセスしてください。  
ご利用上の注意・同意項目を確認しメールアドレスを登録してください  
「ご加入手続き用URLのお知らせ」メールが届きます。



### Step2 加入手続きページにて必要事項の入力と設定・選択を行う

届いたメールのURLをクリックし手続きを進めます。 ※メール受信後1時間以内に手続きを開始してください。

#### ①加入者情報・ご扶養者・保護者情報の入力

必要事項を入力してください。

#### ②扶養者(保護者)の確認メール受信。 URLクリック

①で入力した扶養者・保護者のメールアドレスに確認メールが届きます。そのメールに記載されているURLにアクセスしてください。

#### ③加入プランを選択

「安心プラン」「基本プラン」をおすすめしています。

### Step3 2年目以降自動引き落とし用の口座振替の登録

金融機関のサイトへ移動します。各サイトの指示に従って進めてください。  
ご利用可能な金融機関については、加入Webシステムの中でご案内しておりますので、そちらをご確認ください。

### Step4 初年度のお支払い

ご希望のコンビニを選択し指示に従って進めてください。手続完了後3日以内にお支払いをお願いいたします。  
お支払総額には「Webシステム利用料500円」が含まれます。

### Step5 「愛知県公立大学生協Web手続き完了のお知らせ」メールが届きます

メールが届きましたら手続きは完了です。今回申込みいただいた内容が記載されていますので、印刷またはメールを削除しないように保存をお願いします。

#### ○「共済証書」「保険加入者証」の送付について

※共済証書・保険加入者証はお申し込みが完了し不備が無ければおおむね2週間前後で扶養者様住所へお送りいたします。  
※学生生活110番会員証は4月以降に順次発送されます。

### Step6 入学者ご本人のスマートフォンで「大学生協アプリ」を登録

STEP5で届いたメールの中に大学生協アプリ登録のURLが記載されています。メール到着後、ご本人のスマートフォンでアプリのダウンロードと認証を行ってください。

※アプリの登録が完了しないと、キャンパスペイや食堂パスの利用ができません。  
※ダウンロード後、入学するご本人の生年月日とWebシステムに登録いただいたメールアドレスにて認証が行われます。

※留学生、扶養を受けていない方、その他の方はプランでのお手続きができません。  
ホームページまたはお電話にてお問い合わせください。

## ○加入手続きは期日までにお済ませください

### 学校推薦型・総合型 選抜の方

2024年  
1/ **22** (月)  
まで

### 一般選抜の方

2024年  
3/ **31** (日)  
まで

期日までにお手続きが完了していない場合、入学時にキャンパスペイや食堂パスの利用が間に合わない場合がございます。特にキャンパスペイ事前チャージをしていますが、教科書販売時にキャンパスペイでの支払いができない可能性がございますのでご注意ください。

## 加入手続き Q&A

**Q** 手続き中「他のブラウザで登録されたためページを表示することができません」とエラーが出た。

**A** ボタンを複数回押したことで起こったと考えられます  
再起動させたのち、最初から手続きをお願いします。

**Q** 2年目以降の共済掛金・保険料引き落としの口座振替手続きが完了したかわからない。

**A** 「入力内容確認」の画面が表示されていれば手続き完了です

口座振替手続きが完了して「収納機関へ通知」を押すと、加入Webシステムの「入力内容確認」の画面が表示されます。この画面が表示されれば、手続きは完了しています。

**Q** Web加入手続き完了後に追加したい共済・保険がある場合、Webで手続き可能ですか？

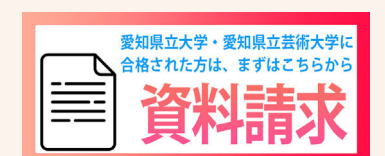
**A** Webから追加加入をしていただけます。

掛金・保険料の払込日の翌日よりWebで追加ができます。  
お申込み完了メールをご覧ください。

## 愛知県公立大学生協への資料請求はお済みですか？ まだの方は必ず資料請求手続きもお願いいたします。

<資料請求後にお届けする案内>

- ▶教科書購入のご案内
- ▶お部屋探し・新生活用品の申し込み
- ▶パソコン・学習用教材の申し込み
- ▶自動車学校の申し込み
- ▶新入生歓迎企画の申し込み など



▲こちらから資料請求をお願いします